

# 新北市私立南強工商 113 年度國家防災日 地震避難掩護演練實施計畫

## 壹、依據：

- 一、配合行政院國家防災日活動規劃辦理。
- 二、教育部國民及學前教育署 113 年度國家防災日各級學校及幼兒園地震避難掩護演練實施計畫辦理。

## 貳、目的：

配合國家防災日活動，實施全國各級學校及幼兒園地震避難掩護演練，熟稔「趴下、掩護、穩住」抗震保命三步驟，強化師生地震災害應變處理能力，俾利做好防震準備，有效減低災損，以維護校園及師生安全。

## 參、辦理單位：

- 一、指導單位：教育部。
- 二、主辦：教育部國民及學前教育署。
- 三、協辦：新北市政府教育局。
- 四、參演人員：全校教職員生共同參演。

## 肆、實施時間：113 年 9 月 20 日上午 9 時 21 分進行正式演練。

## 伍、演練重點：

實施 1 分鐘地震避難掩護演練動作（依據內政部及教育部共同訂定之地震避難掩護演練時間流程及注意事項辦理）。

## 陸、執行工作要項：

### 一、規劃作業階段：

學校指派相關業務主管及防災業務承辦人參加新北市政府教育局所劃分之研習課程。

### 二、計劃與預演階段：

- (一)113 年 9 月 5 日前，依據地震避難掩護時間流程及應作為事項與要求重點，完成校園 1 分鐘地震避難掩護演練計畫及腳本（附件 1），經校長核定。
- (二)預演日期：113 年 9 月 11 日 0800-0810 時，正式日期：113 年 9 月 20 日 09:21 時，並排入 113 學年度第 1 學期行事曆管制實施。

- (三)113年9月11日前，利用重要集會加強地震演練計畫、避難掩護演練程序、要領之宣導說明並公布於學校網頁，安排班級辦理地震就地避難掩護示範觀摩活動，並完成校內教職員工先期推演工作。
- (四)113年9月4日依計畫先期完成演練活動各項設施及器材之檢視與整備工作，並將本計畫「地震避難掩護演練時間流程及應變作為事項」及「學校地震避難掩護應變參考程序」（附件2、附件3），公告於學校及班級公布欄加強宣導。
- (五)113年9月4日，針對異動之教職員工及各班級導師完成「地震避難掩護演練時間流程及應作為事項」銜接教育訓練，俾利參與預演活動。
- (六)113年9月11日，辦理第一次預演活動（納入學校行事曆），使校內師生熟練動作要領與程序，並依據預演狀況隨即進行檢討與修正。

### 三、正式演練階段：

- (一)地震避難掩護演練狀況發布方式：運用校內廣播系統（或喊話器）或依各校現有設施發布。
- (二)全校師生實施1分鐘就地避難掩護動作，1分鐘後由師長引導疏散至指定安全地點，並完成人員清查及安全回報動作，並錄製演練實況影片（3-5分鐘）。
- (三)學校得邀請當地媒體、民間團體與學生家長共同參與。

### 四、學校進行評比及績優學校推薦：

成果彙整113年8月25日前完成「國家防災日地震避難掩護演練計畫、演練腳本、各項器材及設施檢視整備情形（紀錄）、校內教職員推演及班級示範說明辦理情形」、「地震避難掩護演練時間流程及應作為事項」及「學校地震避難掩護應變參考程序」公告及運用情形、預演辦理及檢討修正狀況、正式演練成效等，並完成自評表（如附件4）。

柒、本校113年度國家防災日地震避難掩護演練執行計畫工作行程管制表。

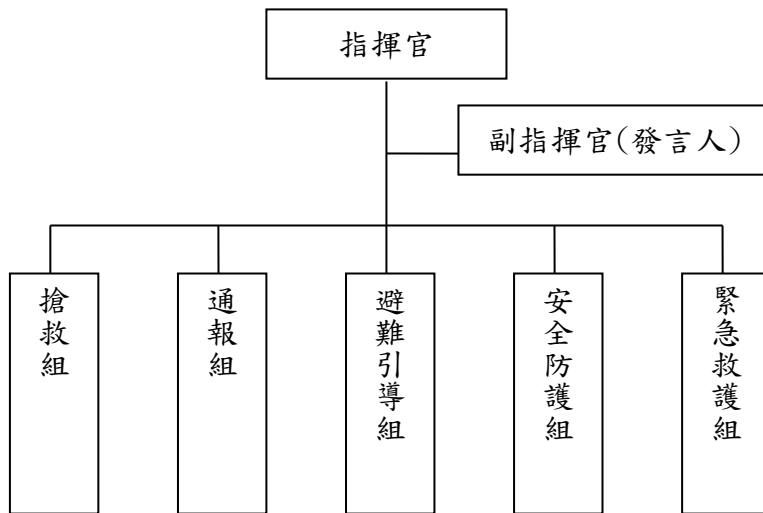
捌、本次地震避難掩護演練若遇重大天然災害或不可抗拒因素，得由教育部國教署決定活動停止或延期辦理。

玖、本計畫如有未盡事宜，將另行通報修正。

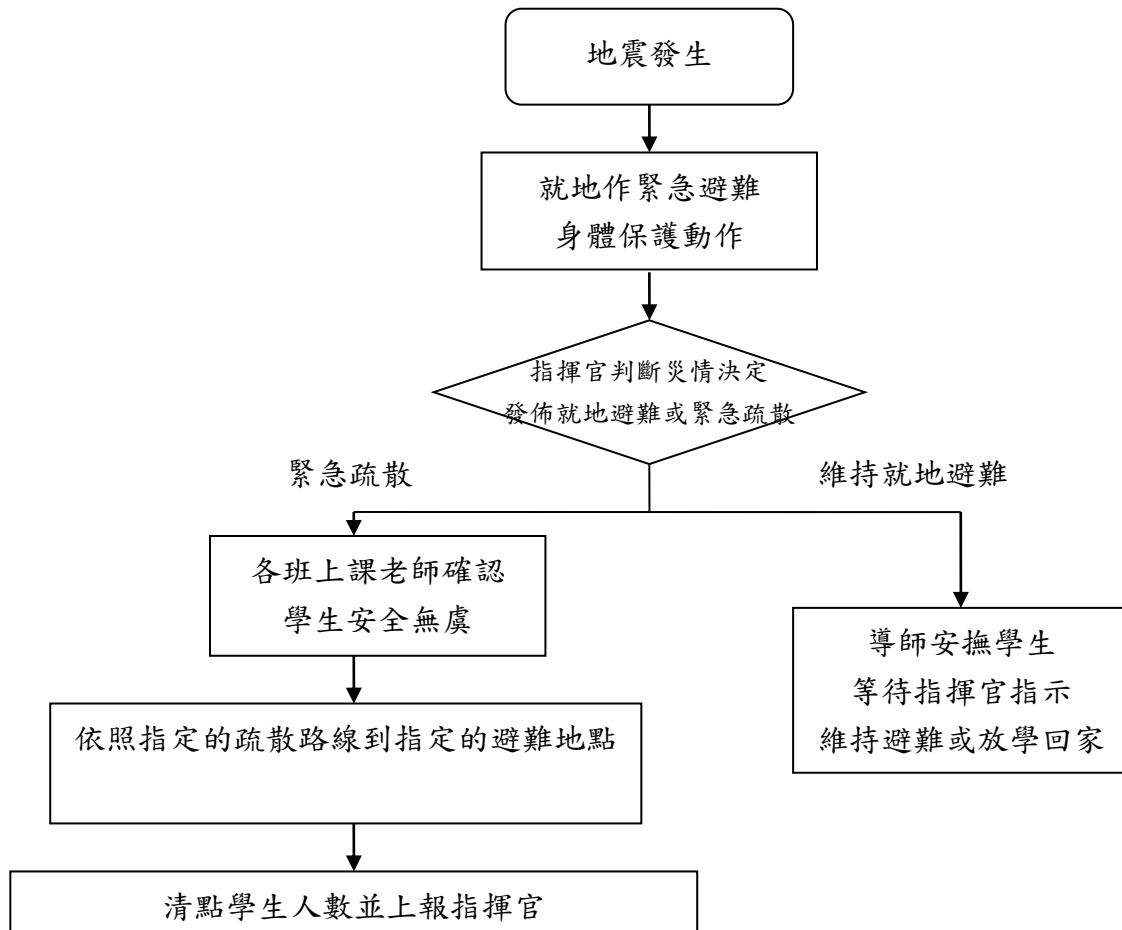
附件 1

新北市私立南強工商 113 年國家防災日地震避難掩護演練腳本

地震災害防救應變組織架構圖



緊急疏散流程圖



## 災害防救應變組織

編組及負責人員(建議)	負責工作
<b>指揮官</b> 校長	1. 負責指揮、督導、協調。 2. 負責協調及主導各組中所有運作。
<b>副指揮官(兼發言人)</b> 學務主任	1. 負責統一對外發言。 2. 通報中心受災情形、目前處置狀況等。
<b>通報組</b> <b>訓育組長</b>	1. 以電話通報應變中心已疏散人數、收容地點、災情及學校教職員、學生疏散情況。 2. 負責蒐集、評估、傳播和使用有關於災害與資源 狀況發展的資訊。
<b>避難引導組</b> 各班導師 學務處 防災志工隊避難引導班	1. 分配責任區，協助疏散學校教職員、學生至避難所。 2. 選定一適當地點作為臨時避難地點。 3. 協助登記至避難所人員之身份、人數。 4. 設置服務站，提供協助與諮詢。 5. 協助疏散學區周遭受災民眾至避難所。 6. 協助學區周遭受災民眾至避難所，協助登記身分、人數。
<b>搶救組</b> 教務處 幹事 防災志工隊搶救班	1. 受災學校教職員生之搶救及搜救。 2. 清除障礙物協助逃生。 3. 強制疏散不願避難之學校教職員生。 4. 依情況支援安全防護組、緊急救護組。
<b>安全防護組</b> 總務處 保全	1. 協助發放生活物資、糧食及飲水。 2. 各項救災物資之登記、造冊、保管及分配。 3. 協助設置警戒標誌及交通 管制。 4. 維護學校災區及避難場所治安。 5. 防救災設施操作。
<b>緊急救護組</b> 健康中心 輔導室 防災志工隊緊急救護班	1. 基本急救、重傷患就醫護送。 2. 心理諮商。 3. 急救常識宣導。 4. 提供紓解壓力方法。

## 防震演練腳本

時間	演練項目	狀況內容	對白	演練地點
09 : 21   09 : 22	一、 事故發生與察覺	(一) 情境模擬與介紹。  (二) 師生安撫與指導。	(演練開始) 1. 司儀(張智芳組長)：本日 113 年 9 月 20 日上午 9 時 21 分，新北市發生芮氏規模 6.8 的地震，新店區震度為 5 級，搖晃時間持續 30 秒。 2. 導師：有地震，請同學不要慌張，拿起書包放在頭上，迅速蹲在桌子下，雙手緊握桌腳，窗戶與電視櫃旁的同學請移至隔壁走道蹲下，電源開關旁同學請將電源關閉，等待地震過後再聽從老師指揮作疏散動作。 (*注意：請確保教室門為開啟狀態) 3. 學生：是。	各班 教室
09 : 22   09 : 32	二、 學生逃離與避難引導	(一) 師生避難與疏散。  (二) 避難引導組員引導與清查人員。	1. 副指揮官：學務處報告，各位老師、同學，剛才發生了大地震，請大家不要慌張，老師請引導同學依分配指定路線，進行疏散避難。 2. 副指揮官：請避難引導組組員分散在預定地點協助班級疏散避難。搶救組請到操場設立緊急救護站。 3. 避難引導組：請同學下樓梯時不語、不跑、不推，依照平時教導之疏散避難路線至分配場所集合。 4. 導師：同學們將書包放在頭上，迅速到走廊集合，然後依照平時教導的疏散避難路線走，並注意是否有掉落物。 5. 學生：是。 6. 導師：同學到集合場後成升旗集合隊形蹲下。 7. 導師：現在開始清點人數，點完名的同學請蹲下。	升旗集合台 大操場及 籃球場
09 : 32   09 : 42	三、 地震災情發佈和緊急應變組織的	(一) 啟動災害應變組織。  (二) 校園災情勘察與回報。  (三) 人數統計與回報。  (四) 災情掌握與回報。	1. 指揮官：因應災害發生，現在成立緊急應變組織，請災害應變組織人員迅速至升旗台前集合，並配戴個人識別臂章。 2. 副指揮官：現在發放對講機給組長並請各組測試通話。(各組組長與隊長彼此通話測試) 3. 副指揮官：請各組組長向我回報集合狀況。 4. 避難引導組：報告副指揮官，本組除了部分組員已前往各樓梯口協助班級疏散之外，其餘全員到齊。 5. 副指揮官：是。 6. 通報組：報告副指揮官，本組全員到齊。 7. 副指揮官：是。 8. 搶救組：報告副指揮官，本組全員到齊。 9. 副指揮官：是。 10. 副指揮官：請避難引導組統計人數，並回報。 11. 避難引導組：是。 12. 副指揮官：避難引導組、避難引導組，聽到請回答？	升旗集合台

時間	演練項目	狀況內容	對白	演練地點
	啟動		<p>(避難引導組組員應分散至升旗集合台、大草皮、後操場上)</p> <p>13. 避難引導組：避難引導組收到，請講？</p> <p>14. 副指揮官：請避難引導組統計各班人數後，回報，完畢。</p> <p>15. 避難引導組：收到，完畢。請各班導師向避難引導組回報師生人數。</p> <p>16. 導師：報告避難引導組，○年○班師生應到○人，實到○人。(由各班導師負責向避難引導組隊員回報班級人數)</p> <p>17. 避難引導組：是。副指揮官，聽到請回答？</p> <p>18. 副指揮官：避難引導組收到，請講？</p> <p>19. 避難引導組(升旗集合台)：報告組長，前庭避難師生應到○○○人，實到○○○人，全員到齊，完畢。</p> <p>20. 避難引導組(大操場)：報告副指揮官，運動場避難師生應到○○○人，實到○○○人，人員全數到齊，完畢。</p> <p>21. 避難引導組(後操場)：報告副指揮官，運動場避難師生應到○○○人，實到○○○人，人員全數到齊，完畢。</p> <p>22. 副指揮官：請通報組陳報新北市政府教育局校安中心、教育部校安中心，報告學校目前所發生狀況。</p> <p>23. 通報組：是。新北市政府教育局校安中心您好，這裡是南強工商，本校無人員死亡，個大樓則無明顯損壞。</p> <p>24. 通報組：報告副指揮官，通報組已完成通報手續。</p> <p>25. 副指揮官：是。</p>	
09 : 42   09 : 47	四、災情的掌握及通報	(一) 災情掌握與回報。	<p>1. 副指揮官：請通報組向新北市政府教育局校安中心報告本校災情與處理情形，並透過網路向教育部校安中心陳報。</p> <p>2. 通報組：是。新北市政府教育局校安中心您好，這裡是南強工商。本校輕傷○名已經由本校醫護隊包紮處理。避難師生人數共○○○○名，待通知等候放學返家。</p> <p>3. 通報組：報告副指揮官，災損狀況及處理情形已完成陳報。</p> <p>4. 副指揮官：瞭解。</p>	操場

## 附件 2

113 年度國家防災日各級學校及幼兒園地震避難掩護演練時間流程及注意事項 (9 月 20 日)		
演練階段劃分	校園師生應有作為	注意事項
階段一：地震發生前	<ol style="list-style-type: none"> <li>1. 熟悉演練流程及相關應變作為。</li> <li>2. 依表定課程正常上課。</li> </ol>	<ol style="list-style-type: none"> <li>1. 針對演練程序及避難掩護動作要領再次強調與說明。</li> <li>2. 完成警報設備測試、教室書櫃懸掛物固定、疏散路線障礙清除等工作之執行與確認。</li> </ol>
階段二：地震發生 <b>【運用校內廣播系統、喊話器或依各校現有設施發布（全國高級中等以下學校應配合交通部中央氣象局強震即時警報軟體之模擬地震訊息辦理演練，若上開軟體未發布警示聲響，請學校自主啟動或依前述設施辦理演練）】</b>	地震發生時首要保護自己，優先執行「趴下、掩護、穩住」抗震保命三步驟。	<ol style="list-style-type: none"> <li>1. 師生應注意自身安全，保護頭頸部，避免掉落物砸傷。（因頭頸部最為脆弱）</li> <li>2. 室內：應儘量在桌下趴下，並以雙手緊握住桌腳。</li> </ol> <p style="text-align: center;">圖示來源:內政部</p> <ol style="list-style-type: none"> <li>3. 室外：應保護頭頸部，避開可能的掉落物。</li> </ol>
階段三：地震稍歇 （以警示聲響或廣播方式發布）	<ol style="list-style-type: none"> <li>1. 地震稍歇後，再關閉電源並檢查逃生出口及動線。</li> <li>2. 成立緊急應變小組，由指揮官（校長或代理人）判斷緊急疏散方式。</li> <li>3. 聽從師長指示依平時規劃之路線進行避難疏散（離開場所時再予以關閉電源）。</li> <li>4. 抵達安全疏散地點（抵達時間得視各校地形狀況、幅員大小、疏散動線流暢度等情形調整）。</li> <li>5. 各班任課老師於疏散集合後 5 分鐘內完成人員清點及回報，並安撫學生情緒。</li> </ol>	<ol style="list-style-type: none"> <li>1. 以防災頭套、較輕的書包等具備緩衝保護功能的物品保護頭頸部。</li> <li>2. 特殊需求學生應事先指定適當人員協助避難疏散；演練當時，避難引導人員請落實協助避難疏散。</li> <li>3. 不推、不跑、不語，在避難引導人員引導下至安全疏散地點集合。</li> <li>4. 以班級為單位在指定位置集合（集合地點在空曠場所時，不需再用物品護頭）。</li> <li>5. 任課老師請確實清點人數，並逐級完成安全回報。</li> <li>6. 依學校課程排定，返回授課地點上</li> </ol>
備註：如遇雨天，請攜帶雨具，進行疏散演練。		

# 新北市私立南強工商 113 年度國家防災日 地震避難掩護應變參考程序

參考資料來源：內政部、教育部

情境：搖晃劇烈、站立不穩，行動困難，幾乎所有學生會感到驚嚇、恐慌、高處物品掉落，傢俱、書櫃移位、搖晃，甚或翻倒。

一、學生在教室或其他室內：（如圖書館、社團教室、專業教室等）

（一）保持冷靜，立即就地避難。

1. 就地避難的最重要原則就是先快速判斷是否有掉落物及倒塌物品，進而優先保護頭頸部及身體。避難地點例如：

（1）桌子或堅固的物品下方（桌子物件若可能造成傷害則不宜，例如：玻璃桌面）。

（2）牆角，要確認上方懸掛物品是否可能墜落、是否有玻璃窗可能爆裂等危險狀況。

2. 避免選擇之地點：

（1）玻璃窗旁。

（2）電燈、吊扇、投影機等易墜落物之下方。

（3）未經固定的書櫃、掃地櫃、電視、蒸便當箱、冰箱或飲水機旁或貨物櫃旁（下）。

（4）黑板、公布欄下。

3. 遵循地震避難掩護三要領：趴下、掩護、穩住，直到地震搖晃結束；若使用輪椅、助行器輔具者，應以鎖住、掩護、穩住，直到地震搖晃結束。

4. 躲在桌下時，應盡可能趴下，壓低頭部，優先保護頭頸部，且雙手握住桌腳以桌子掩護，並穩住身體及桌子。到任何空間都要養成習慣，快速瀏覽地震發生時可能的保護屏障，避免電燈、吊扇或天花板、水泥碎片等掉落造成傷害。

（二）地震稍歇時，應聽從師長指示，依平時規劃之疏散路線，快速疏散。注意事項如下：

1. 應依規劃路線疏散。疏散時可用具備「緩衝」保護功能的物品保護頭頸部（例如：較輕的書包、軟墊、墊板反折形成緩衝等）；若學生行走仍需要牽手或老師引導，則建議可用頭套或頭盔等輔助器材。



2. 災時需冷靜應變，才能有效疏散，遵守「三不原則」：不推、不跑、不語。大聲喧嘩、跑步，易引起慌亂、推擠，因而造成意外。若學生面對突發事件有所恐懼或慌張，因而有放聲大哭或突然言語不止等壓力行為，老師仍應盡可能引導學生疏散。
  3. 避難疏散路線規劃，應避開修建中或老舊建物或走廊，並考量學生同時疏散流量，務必使疏散動線順暢；另外，要特別留意低年級及特殊需求學生（身心障礙學生及幼兒等）之避難疏散需求。
- (三) 抵達安全地點（操場或其他地點）後，教職員工生均應確實點名，確保所有人員皆已至安全地點，並安撫情緒；若有人員未到（或受傷），應盡速執行相關應變任務。

## 二、學生在室外：

### (一) 保持冷靜，立即就地避難。

1. 在走廊時，應注意是否有掉落物、窗戶玻璃爆裂等狀況，盡可能就地趴下保護頭頸部；地震稍歇時應立即疏散至空地或安全地點。
2. 在操場時，應避開籃球架、足球門、大型喬木等可能傾倒之物品。若已無墜落物之疑慮，則以就地等待為原則。
3. 千萬不要觸碰掉落的電線。

### (二) 抵達安全地點（操場或其他地點）後，教職員工生均應確實點名，確保所有人員皆已至安全地點，並安撫情緒；若有人員未到（或受傷），應盡速執行相關應變任務。

## ※特別注意事項：

- (一) 低年級學生、特教班或資源班學生應由專人引導或由鄰近老師負責帶領；特殊教育學校得視需求規劃等待救援點。
- (二) 在實驗室、實驗工廠或廚房，應立即保護頭頸部，遠離火源或化學藥品，尋找安全的掩護位置，並依地震避難掩護要領就地避難，俟地震稍歇後關閉火源、電源，進行疏散避難。如果正在火源、電源旁，應順手關閉火源或電源，再行就地避難；如果不在順手範圍，應先就地避難，優先保護自身安全。
- (三) 如在大型體育館、演講廳或視聽教室，應先注意是否有掉落物，於座位就地掩蔽並保護頭頸部，搖晃停止後再行疏散。
- (四) 在建築物內需以具備緩衝效果之物品保護頭頸部；當離開建築物到空曠地後，若已無墜落致傷之可能，則不需再特別掩護。
- (五) 地震大力搖晃時，移動可能導致跌倒，毋須特別前往開門與關閉燈具電源；地震稍歇且啟動疏散時，應記得關閉使用中之電源。

附件 4

教育部國民及學前教育署「國家防災日」績優學校自評表				
學校				
評分項目		評分標準	配分	得分
<b>成果輯冊(50%)</b>				
1	校園演練計畫，計畫內容是否合宜？	本文 2 分、腳本、疏散路線圖、編組表各 1 分	5	
2	各項器材及設施檢視整備情形（紀錄），有無拍照紀錄或書面佐證資料（環境安全檢查表、簽呈）	有實施 1 分、書面資料 1 分、整備檢查照片 3 分	5	
3	教職員計畫說明、避難動作示範、演練辦理情形（照片、資料）	說明 2 分、示範 2 分、演練 1 分	5	
4	班級(各種場地)示範說明、全校避難動作示範說明辦理情形（照片、資料）	說明 3 分、示範 3 分、不同場地 4 分	10	
5	「地震避難掩護演練時間流程及應作為事項」及「學校地震避難掩護應變參考程序」，有無公佈於教室或學校網頁（資料、照片）	僅公佈教室 2 分 僅公佈網頁 3 分	5	
6	預演辦理及檢討修正狀況，有無辦理全校預演、會議檢討缺失（資料、照片）	1 次 2 分，2 次以上 3 分，3 次以上 5 分，檢討會議 5 分	10	
7	正式演練成效，室內(各種場地)避難動作、電源、門窗、疏散秩序、護頭、集合、清點人數、回報等（照片）	佐證照片 10 分	10	
小計			50	
<b>3-5 分鐘演練實況光碟(50%)</b>				
1	光碟時間有無符合 3-5 分鐘	不足或超出 0 分	5	
2	有無前期整備、檢查畫面		3	
3	有無會議說明、教育訓練畫面		3	
4	有無示範畫面		3	
5	有無全校預演畫面		5	
6	有無預演檢討會畫面		3	
7	正式演練狀況發布畫面或聲音		4	
8	正式演練室內(行政、教室、專業教室)、戶外避難掩護動作畫面		5	
9	正式演練疏散畫面		5	
10	疏散引導畫面		3	
11	集合點名回報畫面		5	
12	教職員緊急應變編組畫面		3	
13	伴隨地震產生之災害搶救畫面		3	
小計			50	